

Fréttabréf

23. maí 2016
6. tbl. skólaárið 2015 — 2016

Þetta skólaár sem nú er að líða er það tólfta í sögu skólans. Það hefur verið vinnusamt, haldið hefur verið áfram með að vinna að þeim áherslum sem skólinn hefur markað sér, jafnframt því að halda áfram að innleiða aðalnámskrá og vinna eftir úrbótaáætlun sem var samin í kjölfar ytra mats sem skólinn gekk í gegnum síðasta skólaár.

Síðustu fjórar vikurnar höfum við tekið lestrarsprett þar sem allir hafa lagst á eitt, nemendur, foreldrar og starfsfólk skólans. Spretturinn hefur mælst vel fyrir og skilar mælanlegum framförum hjá flestum nemenda. Með það að markmiði að efla læsi viljum við auka bókakost skólans. Ef fólk á bækur sem hætt er að nota og eru komnar í kassa í geymslu þá þiggjum við allar bækur með þökkum.

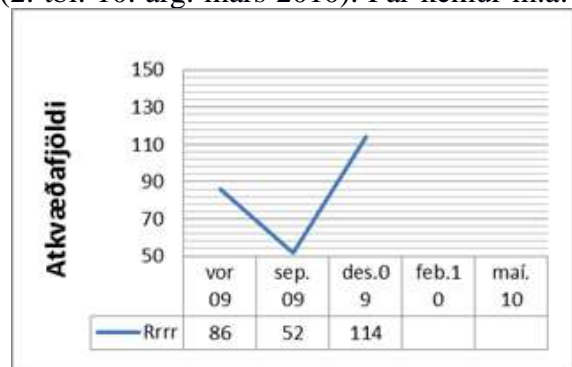
Starfsemi skólans sem eftir lifir þessa skólaárs ber þess merki að sól er að hækka á lofti, nemendur og kennarar eru að leggja lokahönd á námsmat vetrarins og skólastarfið er brotið upp með verkefnum tengdum áttaha- og umhverfisfræði.

Sumarlestur

Einn af áhersluþáttum þessa skólaárs er læsi og er það í anda *Þjóðarsáttmála um læsi* sem Mennta- og menningarmálaráðuneyti og sveitarfélögin gerðu með sér.

Í skólanum tókum við góðan lestrarsprett sem allir nemendur tóku þátt í. Það var mjög ánægjulegt að fylgjast með hvað nemendur tóku vel við sér og foreldrar og starfsfólk skólans fylgdi því vel eftir. Með sameiginlegu átaki eins og þessu getum við áorkað miklu. Allir nemendur voru prófaðir í leshæfni í janúar og aftur í byrjun maí, niðurstöður þessara prófana er hægt að nálgast inn á Mentor. Flestir nemendur juku lestrarhæfni sína á þessu tímabili.

Lesskilningur er meginmarkmiðið er grein sem Rannveig Lund og Guðlaug Einarsdóttir, sérkennarar í Flataskóla skrifuðu í Skólavörðuna (2. tbl. 10. árg. mars 2010). Þar kemur m.a. fram að ekki séu kennarar sammála um hvort börn eigi að þjálf sig í lestri í skólaleyfum eða eiga frí frá því. Í rannsókn þeirra kom fram að afturför varð hjá 13 af 18 nemendum fjórða bekkjar í Flataskóla. Afturför varð einnig hjá börnunum í 3. bekk en ekki jafn almenn. Línuritið hér að neðan sýnir einkunn barns í 4. bekk Flataskóla á þremur tímabilum. Fyrstu tvær mælingarnar eru fyrir og eftir sumarleyfi.



Út frá þessum upplýsingum er dregin sú ályktun að upplýsa eigi foreldra um hættu á afturför í lestri ef ónóg eða engin þjálfun á sér stað yfir langt tímabil á þessu stigi lestrarþróunar og er það gert hér með. Reynsla kennara við skólann okkar er í samræmi við reynslu sérkennara Flataskóla.

Samstarf skólans og Bókasafns Snæfellsbæjar

Grunnskóli Snæfellsbæjar og Bókasafn Snæfellsbæjar ætla að hvetja grunnskólabörn í Snæfellsbæ til að lesa í sumar og við ætlum einnig að hvetja foreldrana til að lesa með þeim. Átakið hefst 6. júní á mánudegi og stendur til 24. ágúst 2016. Áherslan er á að lesa sér til ánægju en í leiðinni að efla lestur barna yfir sumarmánuðina því það er staðreynd að börn verða að viðhalda lestrarkunnáttu sinni með áframhaldandi lestri yfir sumarið.

Á Bókasafninu er hægt að finna bækur fyrir alla aldurhópa þannig að allir geta fengið bækur við sitt hæfi. Vonast er til að foreldrar taki þátt í átakinu og hvetji börnin til að lesa einhverjar af öllum þeim skemmtilegu bókum sem til eru á Bókasafni Snæfellsbæjar.

Til að vera með í sumarlestri þarf að koma á Bókasafn Snæfellsbæjar og fá lestrarþéna og bækur að láni. Það þarf að lesa að minnsta kosti 6 bækur yfir sumarið og gott ef þið lesið fleiri, einnig þarf að fylla út smá umsögn um bókina í lestrarþéna. Í lokin fá allir sem taka þátt í SUMARLESTRINUM smá glaðning.

Opnunartími Bókasafns Snæfellsbæjar í sumar:

9. maí – 19. sept. Opið þrjá daga í viku:

Mánudagur frá 16:00 til 18:00

Miðvikudagur frá 16:00 til 18:00

Fimmtudagur frá 11:00 til 13:00

Frá 1. júlí til 15. ágúst verður opið á mánudögum og miðvikudögum frá kl. 16:00 til 18:00.

Samstarf Fjölbrautaskóla Snæfellinga og grunnskóla á Snæfellsnesi

Meðal meginatriða núverandi menntastefnu er aukið svigrúm, sveigjanleiki og samfella á milli skólastiga og innan hvers skólastigs. Helstu markmið samstarfs og tengsla milli skólastiga eru að skapa samfellu í námi nemenda, koma til móts við þarfir þeirra og stuðla að markvissari uppbyggingu námsins.

Grunnskólar á Snæfellsnesi eiga í góðu samstarfi við Fjölbrautaskóla Snæfellinga í Grundarfirði. Í samstarfinu felst m.a. ábyrgð á upplýsingagjöf milli skólanna, til nemenda og foreldra um nám á framhaldsskólastigi og hvernig samstarfinu er háttað.

Mánudaginn 2. maí sl. hittust skólastjórnendur og skipulögðu samstarfið á þessu vori auk skólaársins 2016 – 2017. Nemendur grunnskólanna munu fá heimsókn frá náms- og starfsráðgjafa grunn- og framhaldsskóla næsta vetur, auk heimsóknar frá fyrrum nemendum síns skóla sem nú stunda nám við FSN. Nemendum og forráðamönnum þeirra verður boðið á opið hús í FSN, auk þess sem forráðamönnum verður boðið á foreldrafund. Nánari umfjöllun um samstarf skólanna er hægt að nálgast í skólanámskrá skólans.

Nemendur 10. bekkjar, norðan heiðar fóru í heimsókn í FSN föstudaginn 13. maí og fundur var með foreldrum miðvikudaginn 18. maí.



Grunnskóli Snæfellsbæjar er þátttakandi í Erasmus+ verkefni sem kallast „Healthy lifestyle for hopeful future“ eða „Heilbrigður lífstíll fyrir hamingjuríka framtíð“. Verkefnið verður unnið af nemendum á unglingastigi og erum við farin af stað með fjölbreytt verkefni. Hafa nemendur í 9.-10. bekk verið að vinna að gerð kynningarmyndbanda sem þeir senda svo til hinna skólanna með það að markmiði að kynna skólann sinn, bæjarfélagið og þá afþreyingu sem stendur þeim til boða hér í Snæfellsbæ. Verkefnið hófst síðastliðið haust og er það til þriggja ára. Þátttakendur koma frá 6 skólum víðsvegar um Evrópu. Löndin sem taka þátt með okkur eru Spánn, Ítalía, Pólland, Svíþjóð og Austurríki.

Fyrsti fundurinn var haldinn hér í Snæfellsbæ í október sl. þar sem tveir til þrjú kennarar og stjórnendur frá samstarfslöndunum komu og unnin voru drög að skipulagi næstu þriggja ára. Fyrsta verkefnið sem nemendur unnu var að hanna „logo“ fyrir þetta Evrópska samvinnuverkefni. Síðan kusu nemendur það „logo“ sem þeim þótti lýsa verkefninu best. Pólsk stelpa að nafni Maya hannaði logoið sem var svo valið sem tákn fyrir verkefnið. Nú þegar hafa nemendur skilað inn orðabók þar sem þeir hafa sammælt um 10 orð sem tengjast heilsu á einhvern hátt, búið til myndband þar sem enska orðið er sýnt og síðan er það sagt á íslensku.

Í apríl á þessu ári var síðan annar fundur af átta en hann var haldinn í Afragola á Ítalíu þar sem kennarar og nemendur hittust. Við hlökkum til áframhaldandi samstarfs og þeirra verkefna sem bíða okkar.

Didða, Brynja Mjöll og Elva Dröfn



Óskilamunir

Mikið hefur safnast upp af óskilamunum á starfstöðvum skólans, í íþróttahúsum og sundlaugum. Flestir þessara muna eru ómerktir og því ekki hægt að koma þeim til réttra eigenda. Nemendur og foreldrar eru beðnir um skoða þá vel og athuga hvort þeir eigi eitthvað af þeim. 15. júní verður svo óskilamunum pakkað saman og þeir afhentir Rauða Krossinum.

Vorvika í GSnb

Dagana 30. maí – 3. júní verður „vorvika“ hjá okkur í GSnb. Skólastarfið færist þá að miklu leyti úr skólastofunni, í ferðalög eða viðfangsefni tengd stefnu skólans í áttthagafræði.

Mikilvægt er að fylgjast vel með tilkynningum á vikuáætlun, í tölvupósti og á Facebooksíðu skólans þannig að nemendur mæti sem best undirbúnir til þátttöku í viðfangsefnum dagsins. Nemendur mæti í skólann klæddir til útiveru.

Dagskráin í vorvikunni er í grófum dráttum eftirfarandi:

30. maí 1.-4. bekkur: Ferðalag
 5.-7. bekkur: Íþróttadagur
 8. og 9. bekkur: Áttthagafræðiverkefni
 10. bekkur í útskriftarferð
 8.-10. bekkur á Lýsu í skólaferðalagi.
31. maí 1.-4. bekkur: Sjá vikuáætlun
 6.-7. bekkur Lýsu í ferðalagi um Snæfellsnes
 Gróðursetning 4., 6. og 8. bekkur
 5., 7. og 10. bekkur: Fjölbreytt viðfangsefni, frágangur, áttthagafræði o.fl
 9. bekkur í Bárðarsögu- og jarðfræðiferð í kringum Snæfellsjökul
 Afhending græn fána á Hellissandi kl. 11:00 og í Ólafsvík eftir kl. 12:00.
1. júní 1.-4. bekkur: Sjá vikuáætlun
 5.-6. bekkur: ferðalag í Dalina, sjá nánar á vikuáætlun
 7.-10. bekkur: ganga, Öndverðarnes
2. júní Útivist og undirbúningur skólaslita á Lýsu
 Nemendur í Lýsu setja upp sýningu í Salthúsi á Malarrífi
 1.-10. bekkur: Ratleikur og grill í Ól – nemendur fara heim um kl. 12:00
 ÚTSKRIFT 10. BEKKJAR í Ólafsvíkirkirkju kl. 20:00
3. júní SKÓLASLITAHÁTÍÐ kl. 12:00 í Klifi. Allir nemendur norðan heiðar mæta.
 Athöfnin stendur í eina klukkustund. Allir velkomnir.
 SKÓLASLITAHÁTÍÐ kl. 14:00 á Lýsu.

Að lokum

Skóladagatal fyrir næsta skólaár verður hægt að nálgast á heimasíðu skólans fyrir skólalok. Í því er gert ráð fyrir að skóli hefjist á ný þriðjudaginn 23. ágúst.

Við sem störfum í skólanum viljum þakka nemendum og foreldrum þeirra ánægjulegt samstarf þetta skólaár og óskum ykkur gleðilegs sumars.

Hilmar Már Arason skólastjóri

